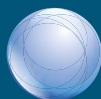


D L A I L F E A M P

Générateur de projets pour les filières
« pêche » et « cultures marines »
sur la lagune de Thau et sa bande côtière



BILAN 2016-2021



Syndicat Mixte
du Bassin de Thau



Thau ET SON LITTORAL

CONCESSIONS CONCHYLICOLES

2 485 tables conchylicoles soit 312 ha
 184 filières en mer
 591 mas conchylicoles
 65 lieux de dégustation

Criée d'Agde

6,1M€ 1 200 tonnes débarquées

Criée de Sète

10M€ 2 200 tonnes débarquées

1^{ER} BASSIN CONCHYLICOLE DE MÉDITERRANÉE



6 200 tonnes d'huîtres



2 500 tonnes de moules



500 exploitants

LA FLOTTE DE PÊCHE LOCALE

19 thoniers
 28 chalutiers
 221 « petits métiers »
 750 marins

Source CRPMEP 2021

PLUS DE 100 ESPÈCES PÊCHÉES

1^{ER} SITE DE PÊCHE THONNIÈRE DE MÉDITERRANÉE



LOTISSEMENTS CONCHYLICOLES

PORT CONCHYLICOLE

VISITE/DÉGUSTATION VENTE DIRECTE

PÊCHE EN LAGUNE

PÊCHE EN MER

CRIÉE AUX POISSONS

PORT DE PLAISANCE

POINT D'INTÉRÊT

AIRE PROTÉGÉE



Le Groupe d'action locale pour la pêche et l'aquaculture a vu le jour en 2017 sur Thau et sa bande côtière, de Frontignan à Agde. Le Syndicat mixte du bassin de Thau s'est fortement mobilisé pour faire de ce programme européen de développement local un véritable levier pour les filières pêche et cultures marines.

Nous ne pouvons que nous féliciter aujourd'hui de la réussite de ce projet collectif, qui a bénéficié d'importants soutiens des fonds européens, grâce au pilotage de la Région Occitanie qui est également un fort contributeur de ce programme. D'autres partenaires se sont associés, notamment le Département de l'Hérault et les intercommunalités (Sète Agglopol Méditerranée et Hérault Méditerranée), pour au final des projets financés à hauteur de 2,4 millions d'euros. Thau arrive ainsi en tête des groupes d'action locale qui ont démarré en 2017 à l'échelle de l'Occitanie.

Cette dynamique remarquable se poursuit en 2022 avec une nouvelle candidature portée par le Syndicat mixte du bassin de Thau, sur un périmètre élargi de 36 communes et une enveloppe qui a quasiment doublé. Les mots d'ordre demeurent : valoriser les produits locaux, innover dans les pratiques, favoriser l'accès des jeunes à ces professions de la conchyliculture et de la pêche qui fondent l'identité de notre territoire. L'enjeu est aussi d'apporter un soutien à ces professions pour faire face au changement climatique, et développer des moyens pour travailler en synergie avec les activités de tourisme et de loisirs.

Belle vie à ce nouveau programme en faveur de l'économie bleue du territoire !

Yves MICHEL, Président du Syndicat mixte du bassin de Thau

P4 LE PROGRAMME D'ACCOMPAGNEMENT DES ACTEURS DE LA PÊCHE ET DES CULTURES MARINES (DLAL)

- P4 Qu'est-ce que le DLAL FEAMP 2016-2021 ?
- P5 Le périmètre d'action du Galpa Thau et sa bande côtière
- P6 Une stratégie construite autour de 5 défis

P7 DES PARTENAIRES POUR METTRE EN ŒUVRE LA STRATÉGIE

- P7 Une structure pour porter et animer le programme : le SMBT
- P10 Un organisme intermédiaire : la Région Occitanie
- P10 20 structures pour sélectionner les projets et piloter le programme au sein d'un Comité dédié
- P12 15 porteurs de projets différents pour assurer un équilibre entre les filières

- P13 Des collectivités engagées dans une mobilisation financière plurielle
- P14 Des collaborations entre Galpa occitans pour une stratégie de façade

P15 UNE STRATÉGIE QUI A PORTÉ SES FRUITS : LES RÉSULTATS

- P15 Les chiffres clés de la programmation DLAL FEAMP 2016-2021
- P17 Détail des réalisations par fiche action
- P18 DÉFI 1 : Augmenter la valeur ajoutée des produits locaux
- P21 DÉFI 2 : Développer des pratiques novatrices ou innovantes dans les activités halieutiques
- P25 DÉFI 3 : Faire connaître et mettre en valeur les métiers et les produits
- P29 DÉFI 4 : Coopérer avec d'autres Galpa
- P30 DÉFI 5 : Conduire une animation de terrain

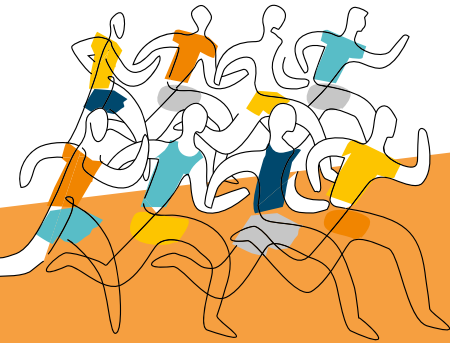
Pour la période 2022-2027, le FEAMP devient le FEAMPA, Fonds européen pour les affaires maritimes, la pêche et l'aquaculture

» QU'EST-CE QUE LE DLAL FEAMP 2016-2021 ?

Le DLAL (Développement local par les acteurs locaux) du Fonds européen pour les affaires maritimes et la pêche (FEAMP) est une initiative européenne visant l'ancrage et le développement des activités de pêche et de cultures marines sur un territoire littoral. Plus qu'une mesure du FEAMP, le DLAL est avant tout une méthode de travail et de mobilisation collective par et autour des filières de la pêche et des cultures marines.

Ce programme apporte des financements spécifiques sur des territoires capables de tisser des liens entre acteurs publics et privés, individuels et collectifs, constituant ainsi un Groupe d'action locale pêche et aquaculture (Galpa). Ces acteurs se retrouvent autour d'une stratégie de développement local conçue et mise en œuvre de manière partenariale.

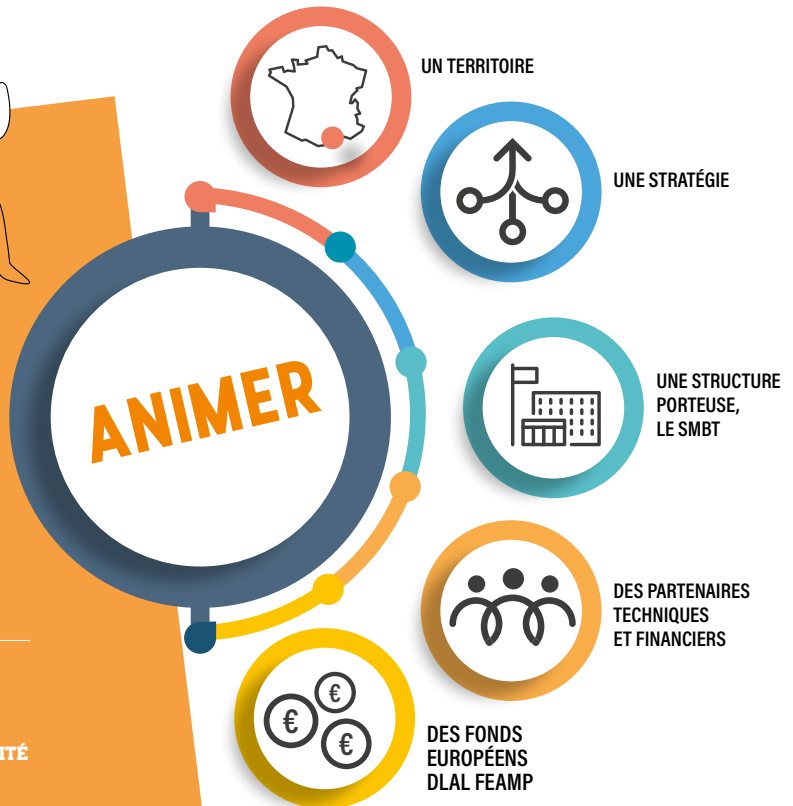
Le programme est animé par une structure porteuse, le SMBT et bénéficie d'importants partenariats techniques et financiers. Un organe de gouvernance, le Comité de sélection et de pilotage a pour mission de sélectionner les dossiers qui pourront bénéficier de financements FEAMP s'ils répondent aux objectifs de la stratégie.



LA RÉUSSITE DE CE PROGRAMME S'EST APPUYÉE SUR :

DES BUDGETS DÉDIÉS POUR ANIMER LE PROGRAMME ET FINANCER DES PROJETS : 813 330€ DE FONDS EUROPÉENS DLAL FEAMP ENGAGÉS SUR LA PÉRIODE 2016-2021 ET 1,3 M€ PRÉVUS SUR LA PÉRIODE 2022-2027

LA MOBILISATION D'ACTEURS LOCAUX POUR ÉLABORER LA STRATÉGIE, LA METTRE EN ŒUVRE, SÉLECTIONNER LES PROJETS, AU SEIN D'UN COMITÉ DE SÉLECTION ET DE PILOTAGE (CSP) MULTI-PARTENARIAL





LE PÉRIMÈTRE D'ACTION DU GALPA THAU ET SA BANDE CÔTIÈRE



LE PROGRAMME D'ACCOMPAGNEMENT DES ACTEURS DE LA PÊCHE ET DES CULTURES MARINES (DLAL)

Le périmètre défini dans la programmation 2016-2021 s'étend sur 18 communes : 14 communes de Sète Agglopôle Méditerranée et 4 communes de la communauté d'Agglomération Hérault Méditerranée. Ce périmètre sera élargi à 36 communes dans la programmation 2022-2027. Cet espace littoral se caractérise par la grande importance des activités de pêche et de conchyliculture. Au cœur de la Région Occitanie, il concentre 50% des activités de pêche (en nombre de navires et en tonnage débarqué) et 90% des activités conchylicoles.

Communes du périmètre DLAL FEAMP 2016-2021 (18)

Nouvelles communes présentes du périmètre
DLAL FEAMPA 2022-2027 (36)





UNE STRATÉGIE CONSTRUITE AUTOUR DE 5 DÉFIS = 5 FICHES ACTIONS



LE PROGRAMME
D'ACCOMPAGNEMENT
DES ACTEURS
DE LA PÊCHE
ET DES CULTURES
MARINES (DLAL)

FICHES ACTIONS DLAL

OBJECTIFS OPÉRATIONNELS

<p>FA 1 AUGMENTER LA VALEUR AJOUTÉE DES PRODUITS LOCAUX</p>	<ul style="list-style-type: none">> Créer et diffuser de nouveaux produits> Faire reconnaître la qualité des produits et des services> Renforcer les circuits courts et la vente directe
<p>FA 2 DÉVELOPPER DES PRATIQUES INNOVANTES OU NOVATRICES DANS LES ACTIVITÉS HALIEUTIQUES</p>	<ul style="list-style-type: none">> Innover dans les productions, les techniques et les modes de gestion> Diversifier les activités et les clientèles dans une démarche de qualité> Améliorer les connaissances et les modes de gestion en lien étroit avec les pêcheurs et les conchyliculteurs
<p>FA 3 FAIRE CONNAÎTRE ET METTRE EN VALEUR LES MÉTIERS ET LES PRODUITS D'UN TERRITOIRE D'EAUX</p>	<ul style="list-style-type: none">> Susciter des vocations pour maintenir l'emploi> Valoriser l'image des activités et des produits (auprès des différents publics)> Partager les savoirs et les bonnes pratiques

ENCOURAGER ET STRUCTURER
LES PRATIQUES DE COOPÉRATION

S'ENGAGER DANS L'ANIMATION,
LA GESTION, LA COMMUNICATION
ET L'ÉVALUATION



UNE STRUCTURE POUR PORTER ET ANIMER LE PROGRAMME : **LE SMBT**



**DES PARTENAIRES
POUR METTRE EN ŒUVRE
LA STRATÉGIE**

PAGE 7

LA STRUCTURE PORTEUSE EN QUELQUES MOTS

Le Syndicat mixte du bassin de Thau est un établissement public labellisé EPTB (établissement public territorial de bassin) en 2017. Il compte un effectif total de 16 personnes en 2022.

Structure de gestion territoriale créée en 2005 à la demande de l'État et de l'Agence de l'Eau RMC, le SMBT est doté de compétences en matière de planification, d'aménagement du territoire et de gestion de l'eau à l'échelle du bassin versant. À ce titre, il assure le portage du SCOT du bassin de Thau (reconnaissant la pêche et les cultures marines comme vocations prioritaires de la lagune de Thau), du SAGE des bassins versants de la lagune de Thau et de l'étang d'Ingril et des Natura 2000 « Étang de

Thau » et « Plaine de Villeveyrac-Montagnac ». Il coordonne également le Contrat de gestion intégrée et de transition écologique du territoire de Thau (2020-2025).

C'est à la demande des professionnels des filières halieutiques que le SMBT s'est engagé dans le portage et l'animation du DLAL FEAMP dès 2017. Depuis, des liens étroits ont été créés avec d'autres outils d'animation territoriale portés par le SMBT, en particulier le projet alimentaire de territoire (PAT) qui intègre un volet terre-mer (depuis 2021) et la plateforme d'innovation (BlueThauLab) qui structure un faisceau d'outils propices à l'expérimentation.

LE SYNDICAT À TRAVERS SES MISSIONS ET SON EXPERTISE

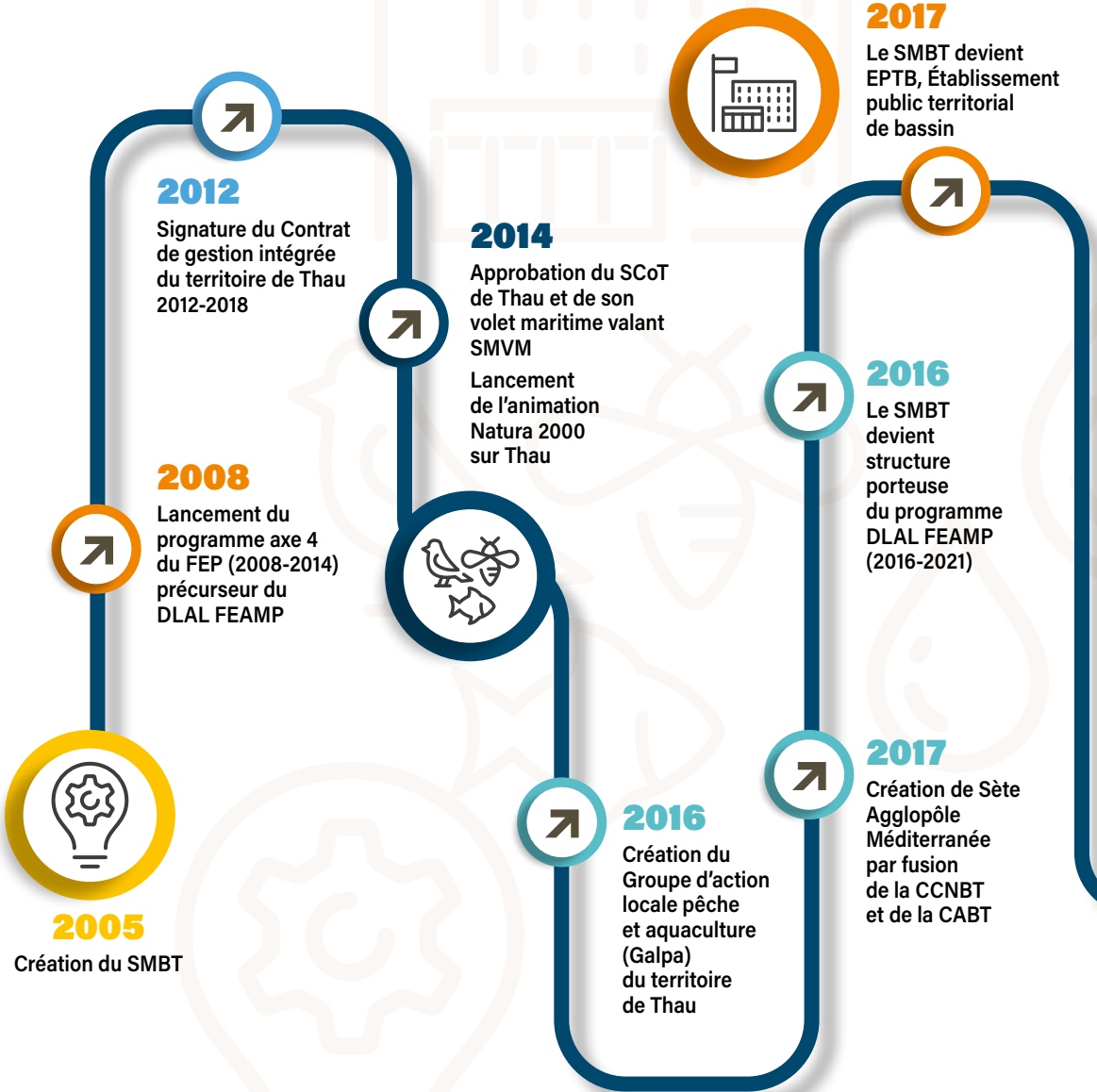
Le SMBT est reconnu pour avoir su développer une gestion environnementale novatrice sachant allier enjeux écologiques, gestion raisonnée des espaces et des ressources et nécessaire soutien aux activités qui dépendent de la qualité des milieux (conchyliculture, pêche, baignade).

SES MISSIONS

- > **Aménager** un territoire solidaire et durable
- > **Économiser** et bien gérer la ressource en eau
- > **Veiller** sur la qualité de l'eau et des milieux naturels
- > **Favoriser** l'économie bleue du littoral
- > **Coordonner**, évaluer l'action publique et innover
- > **Rendre** le territoire moins vulnérable aux risques
- > **Sensibiliser** au respect des ressources et de l'environnement
- > **Prendre** soin des cours d'eau
- > **Accompagner** la transition alimentaire



» LE GALPA DANS LA DYNAMIQUE TERRITORIALE LOCALE



**2020**

Signature du Contrat
de transition écologique
(CTE)

Création du Réseau
d'Observation Lagunaire
(ROL)

**2021**

Signature
du contrat de filière
conchylicole

Labellisation
du Projet alimentaire
de territoire (PAT)

Signature du Contrat
de gestion intégrée
et de transition
écologique
du territoire de Thau
2020-2025

**2018**

Approbation
du SAGE
de la lagune
de Thau
et l'étang
d'Ingril

**2022**

Création
de la plateforme
BlueThauLab

Le SMBT est
structure porteuse
du DLAL FEAMPA
2022-2027



» UN ORGANISME INTERMÉDIAIRE : LA RÉGION OCCITANIE

Le Fonds européen pour les affaires maritimes et la pêche (FEAMP) est l'outil financier pour la mise en œuvre de la Politique Commune des Pêches (PCP). Il vise à soutenir le développement durable de la pêche et de l'aquaculture, la commercialisation et la transformation des produits de la pêche et de l'aquaculture.

Ce fonds européen reste sous l'autorité unique des États membres. L'État assure le rôle d'« autorité de gestion » du FEAMP pour le compte de l'Europe. L'État a toutefois confié aux Régions littorales la mise en œuvre de volets régionalisés. Ainsi la Région Occitanie a assuré le rôle d'« organisme intermédiaire » pour la gestion des mesures régionalisées du

FEAMP, en particulier le soutien aux entreprises privées (entreprises de pêche, entreprises aquacoles, entreprises de transformation et commercialisation des produits de la pêche et de l'aquaculture), la modernisation des ports de pêche, ainsi que le Développement Local par les Acteurs Locaux (DLAL).

Cette mesure DLAL a été dotée de 2,4 M€ de crédits FEAMP répartis sur 4 Groupes d'Action Locale Pêche-Aquaculture (GALPA).

Tout au long de la programmation, les services de la Région ont assumé la gestion administrative des dossiers FEAMP sur ces mesures régionalisées, de l'instruction à la liquidation.

» 20 STRUCTURES POUR SÉLECTIONNER LES PROJETS ET PILOTER LE PROGRAMME AU SEIN D'UN COMITÉ DÉDIÉ

Le Comité chargé de la sélection des projets et du pilotage du programme (CSP) comprend 20 membres : 8 sous statut public, 12 sous statut privé et 12 relevant des filières pêche et cultures marines. Chaque structure membre nomme 1 titulaire et 1 ou 2 suppléants pour la durée du programme.

PÊCHE	CULTURES MARINES	PUBLIC
CRPMEM OP Sathoan Op du Sud Prud'homies de Thau et d'Agde Criée d'Agde	CRCM, OP des conchyliculteurs de Thau Coopérative des 5 ports Syndicats conchylicoles ASA des cultures en mer	Intercommunalités : SAM et CAHM SMBT Offices du tourisme Chambre d'agriculture EPR Port Sud de France Lycée de la mer
+ CPIE Bassin de Thau		
+ Personnalités extérieures non votantes	CEPRALMAR, IFREMER, CCI Hérault, AMP de la côte agathoise, Région, Département de l'Hérault	
PUBLIC : 8	PRIVÉ : 12	FILIÈRES HALIEUTIQUES : 12

Les membres du comité de sélection et de pilotage (CSP) ont largement répondu présent dans les 11 comités organisés depuis 2017. Le détail des quorums par CSP témoigne de leur forte mobilisation avec un taux de présence moyen de près de 78% (83% pour les membres publics et 74% pour les membres privés). Sur ces 11 comités, 9 se sont tenus en présentiel et 2 en consultations écrites pour ne pas pénaliser les porteurs de projets lors des confinements successifs. Pour ces 2 consultations, il a été demandé de répondre formellement par écrit afin de conserver la mobilisation des membres du CSP.

LES ÉTAPES CLÉS DE LA CONCERTATION ACTIVITÉ DU GALPA



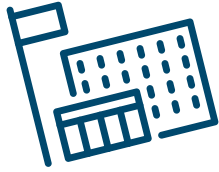
» 15 PORTEURS DE PROJETS DIFFÉRENTS POUR ASSURER UN ÉQUILIBRE ENTRE LES FILIÈRES



15 maîtres d’ouvrage différents ont porté les projets DLAL FEAMP. La répartition des projets par porteur et par thématique figure dans le tableau ci-dessous et montre un bon équilibre entre les filières : 11 projets sont exclusivement tournés vers la pêche, 13 exclusivement vers la conchyliculture, 13 vers les 2 filières. Parmi les porteurs les plus actifs, on trouve le SMBT,

structure porteuse de 10 projets (dont 5 dossiers d’animation), le CEPRALMAR (6 projets) et le CRCM (5 projets). Sur demande des membres du CSP, priorité a été donnée aux projets collectifs d’intérêt général. Ainsi, aucune entreprise privée n’a reçu de soutien financier au titre du DLAL FEAMP 2016-2021.

37 PROJETS AU TOTAL	DONT 11 PROJETS « PÊCHE »	DONT 13 PROJETS « CULTURES MARINES »	DONT 13 PROJETS « MIXTES »
Organisations professionnelles et commerciales (14)	CRPMEM (1) OP SATHOAN (2) Op du Sud (1) Criée d'Agde (2) SAS Brise de Terre (1)	CRCM (5) , OP des conchyliculteurs de Thau (1)	SCAPP (1)
Organismes scientifiques, techniques et de formation (8)	CEPRALMAR (2)	Université de Montpellier (1) CEPRALMAR (4)	Lycée de la mer (1)
Associations (2)			ARDAM (1) CPIE (1)
Collectivités et organismes consulaires (13)	Ville d'Agde (2)	SMBT (2)	CCI de l'Hérault (1) SMBT (8 dont 5 animations)



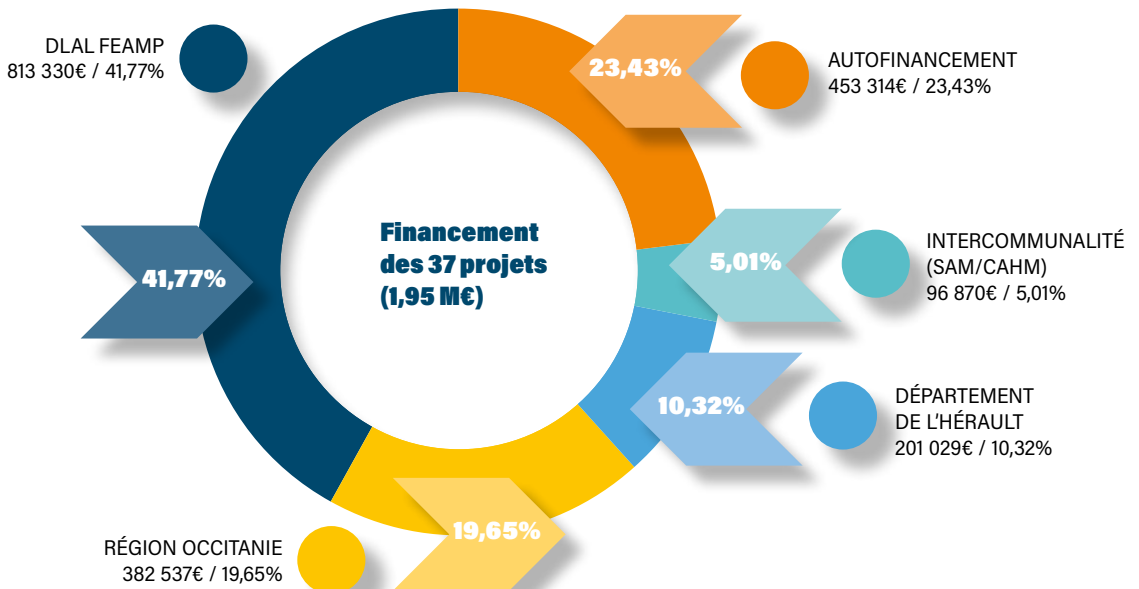
>> DES COLLECTIVITÉS ENGAGÉES DANS UNE MOBILISATION FINANCIÈRE PLURIELLE

Un comité des financeurs a été instauré, qui s'est réuni en amont de chaque comité de sélection. Composé des représentants des financeurs (Région Occitanie, Département de l'Hérault, Communautés d'agglomération Sète Agglopolo Méditerranée et Hérault Méditerranée) et des organisations profession-

nelles (CRCM et CRPMEM), il a vocation à examiner l'intérêt de chaque projet au regard des stratégies respectives des collectivités.

La répartition des aides publiques accordées aux porteurs de projets figure dans le graphique ci-dessous.

FINANCEMENT DES PROJETS DU GALPA THAU ET SA BANDE CÔTIÈRE



» DES COLLABORATIONS ENTRE GALPA OCCITANS POUR UNE STRATÉGIE DE FAÇADE



DES PARTENAIRES
POUR METTRE EN ŒUVRE
LA STRATÉGIE

9 projets sur les 37 ont été concrétisés avec les autres Galpa d'Occitanie portés par le PETR Vidourle Camargue (Gard), la communauté d'agglomération du Grand Narbonne (Aude) et le Pays Pyrénées Méditerranée (Pyrénées Orientales).

INTERGALPA	VIDOURLE CAMARGUE (5)	ÉTANG MER AUDE (7)	PYRÉNÉES MÉDITERRANÉE (2)
Thau et un autre Galpa	DuPPeM, outils de pêche sélectifs (OP du Sud FA2)	Huitres et moules de Méditerranée (CRCM, FA3) Animation du contrat de filière (CRCM, FA2) ECO2 observatoire conchylicole (CEPRALMAR, FA2)	
Thau et 2 autres Galpa	Journal des territoires (structures porteuses, FA4) Collecte et recyclage des filets de pêche (CEPRALMAR, FA1)		
Thau et les 3 autres Galpa occitans	Ancre des savoirs, centre de ressources pédagogiques sur les métiers et produits (CPIE BT, FA3) Stratégie pêche en Occitanie (CRPMEM, FA2)		

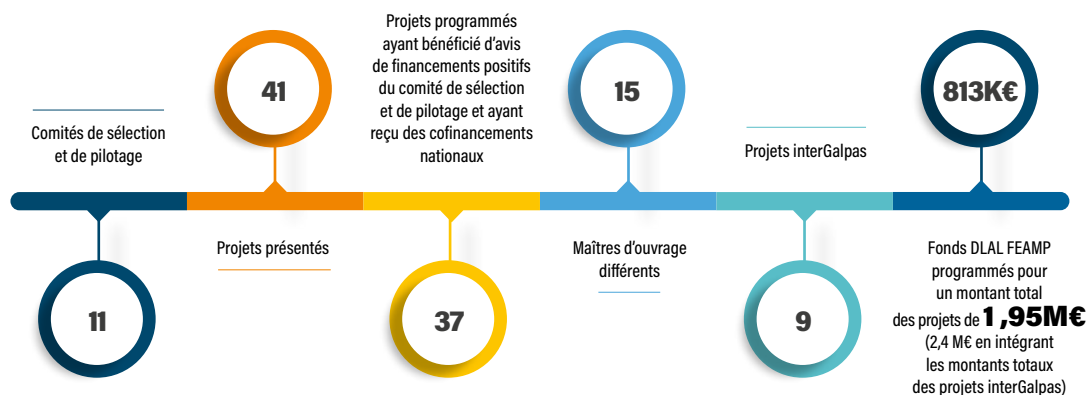
Si aucun projet n'a été monté avec les Galpas des autres régions françaises, des relations étroites ont été tissées tout au long de la programmation, en particulier grâce au Réseau national des Galpas et à ses rencontres annuelles. La manifestation « Ora maritima pêche et cultures marines » organisée en septembre 2017 a été le premier rassemblement des Galpas nationaux : 17 territoires avaient fait le déplacement.



UNE STRATÉGIE QUI A PORTÉ SES FRUITS : LES RÉSULTATS



» LES CHIFFRES CLÉS DE LA PROGRAMMATION DLAL FEAMP 2016-2021





LES CHIFFRES CLÉS DE LA PROGRAMMATION DLAL FEAMP 2016-2021

1/3 des dossiers et 42% des financements attribués dans le cadre de la fiche action « innovation » (FA2).

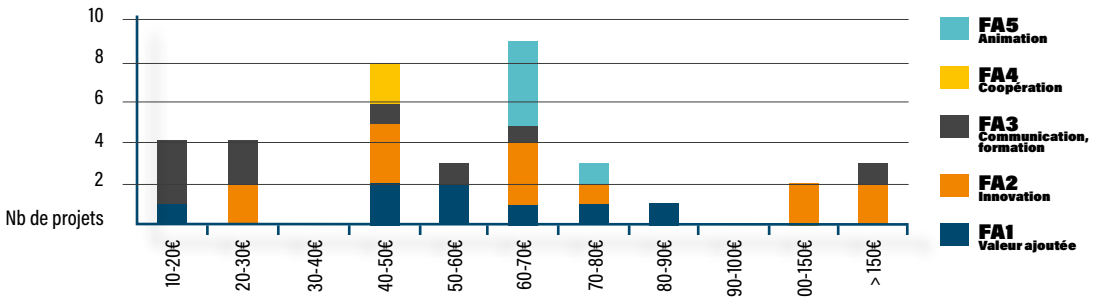
FICHES ACTION	NB DOSSIERS VOTÉS EN CSP	MONTANT TOTAL PROJETS POUR L'INTERGALPA	DOSSIERS INTERGALPA	MONTANT PROJETS TERRITOIRE DE THAU	% DU BUDGET « THAU » PROGRAMMÉ
Fiche Action 1	8	456 938€	1	423 926€	21,8%
Fiche Action 2	13	1 065 038€	4	17 046€	42%
Fiche Action 3	9	431 069€	3	279 687€	14,3%
Fiche Action 4	2	94 869€	1	68 567€	3,5%
Fiche Action 5	5	357 854€		357 854€	18,4%
	37	2 405 768€	9	1 947 079€	

Si l'on considère le montant total des projets interGalpa, ce n'est pas 1,94, mais plus de **2,4 millions d'€** qui ont été investis par les acteurs du territoire, pour mener à bien des projets dans le cadre du DLAL FEAMP.

Le coût moyen des projets est de 65 020 € pour l'ensemble des projets et **52 620 €** pour la part « Thau ».

Dans le graphique suivant, le coût des projets interGalpa est pris dans son intégralité. Les projets interGalpa sont pris dans leur intégralité (et non seulement la part relative au Galpa de Thau) : ce sont les projets les plus importants en termes financiers (plus de 100 000 €).

RÉPARTITION DES 37 PROJETS PROGRAMMÉS PAR COÛT TOTAL ET PAR FICHE ACTION





DÉTAILS DES RÉALISATIONS PAR FICHE ACTION



UNE STRATÉGIE
QUI A PORTÉ
SES FRUITS :
LES RÉSULTATS



DÉFI 1

AUGMENTER LA VALEUR AJOUTÉE DES PRODUITS LOCAUX

DATE CSP	INTITULÉ DU PROJET	PORTEUR DE PROJET	MONTANT TOTAL PROJET	MONTANT PROJET THAU	FEAMP PROGRAMMÉ	RÉGION OCCITANIE	DÉPARTEMENT 34	SAM	CAHM	AUTO-FINANCEMENT
MISE EN ŒUVRE DE MÉTHODES DE TRANSFORMATION ET DE VALORISATION NOVATRICES										
21/04/2017	Valorisation des dorades vivantes, Valdora	CEPRALMAR	93 115€	93 115€	40%		20%	20%		20%
25/01/2021	Collecte et recyclage des filets de pêche (3 Galpas Occitanie)	CEPRALMAR	49 519€	16 506€	40%	40%				20%
25/01/2021	Étude de faisabilité pour la valorisation de coproduits par l'élevage de crevettes	CRÉE D'AGDE	53 459€	53 459€	40%	15%	15%		10%	20%
OUTILS ET DÉMARCHES VISANT UNE MEILLEURE RECONNAISSANCE DE LA QUALITÉ DES PRODUITS ET DES SERVICES DES FILIÈRES HALIÉTIQUES										
05/09/2017	Mise en place d'une démarche IGP « Huîtres de Thau »	OP DES CONCHYLICULTEURS DE THAU	81 960€	81 960€	40%	16%	11%	13%		20%
04/02/2020	Extension d'utilisation de la marque « Méditerranée Sauvage »	OP SATHOAN	14 228€	14 228€	40%	27%	13%			20%
REINFORCEMENT ET DIVERSIFICATION DES CIRCUITS DE DISTRIBUTION DES PRODUITS DE LA PÊCHE ET DE LA CONCHYLICULTURE										
30/01/2018	Valorisation économique et pêche durable de la nasse et du murex, NaMur	VILLE D'AGDE	45 386€	45 386€	40%	26%	14%			20%
24/05/2018	Valorisation des produits locaux par une entreprise d'insertion	SAS BRISE DE TERRE	53 669€	53 669€	40%	20%	10%		10%	20%
05/04/2021	Atelier cuisine et dégustation	CRÉE D'AGDE	65 602€	65 602€	40%	15%	15%		10%	20%
	TOTAL FAI	8 PROJETS	456 938€	423 926€	169 570€	63 861€	58 885€	29 551€	17 273€	84 785€
					40,00%	15,06%	13,89%	6,97%	4,07%	20,00%



DÉFI 1

DES PROJETS PERMETTANT UNE MEILLEURE VALORISATION DES PRODUITS



PAR LA STABULATION ET LA MAÎTRISE DES FLUX MIS SUR LE MARCHÉ

VALDORA

Porté par le CEPRALMAR, le projet « VALDORA » vise le maintien de daurades vivantes lors des pêches d'automne, afin de différer la commercialisation autour des fêtes de Noël et obtenir sous les criées un prix de vente plus élevé (de 5 €/kg en octobre à plus de 20€/kg en décembre)

Impulsé par 3 pêcheurs, ce projet est actuellement mis en œuvre par 1 seul professionnel sur Thau, qui abat ses poissons en décembre et les vend sous les criées. La mise au point d'un outil de pêche spécifique et la levée des verrous zootechniques permettent d'envisager un essaimage de sur d'autres territoires (Leucate). La vente de poisson vivant sous les criées pourrait être envisagée, sur le modèle de la criée de Quiberon, pour des marchés de niche. En parallèle, le lycée de la mer pourra proposer une formation à l'ikejime, méthode d'abattage originale garantissant une qualité optimale des produits à destination de restaurants gastronomiques.



NAMUR

Porté par la ville d'Agde, en relation avec l'OP du Sud, la criée d'Agde et la station de biologie marine de Sète, le projet « NAMUR » définit les facteurs zootechniques permettant de stabuler murex et nasses changeantes (noisttes de mer) pour élargir leur période de commercialisation. Une étude spécifique fournit le dimensionnement des structures de stockage, le coût des investissements et du fonctionnement. Ce projet devrait déboucher sur des investissements dans des bassins dédiés sous la criée d'Agde et une communication autour de ces espèces auprès des restaurateurs et des consommateurs.



PAR LA TRANSFORMATION DE PRODUITS PEU CONNUS DU GRAND PUBLIC DONC MAL VALORISÉS

SAS BRISE DE TERRE

L'entreprise d'insertion « SAS Brise de terre » est née du rapprochement entre la criée d'Agde et « Croix Rouge insertion Capdife » afin de fileter et valoriser des espèces de poissons méconnues du grand public. Elle a vocation à créer du lien entre produits de la mer et maraîchage biologique et permettre la mutualisation de la prospection commerciale, du transport et de la livraison des produits, sous la marque « Terre lodée ».

Lancée début 2019, l'entreprise a créé 7 emplois dont 5 en insertion, avec une cible principale dans la restauration collective, en particulier scolaire. Devant les confinements successifs et la fermeture des cantines, un redéploiement vers d'autres cibles a été tenté, mais n'a pas suffi à consolider

l'entreprise et à pérenniser les emplois. La liquidation judiciaire a été prononcée en mars 2022. Toutefois, le besoin d'outils de transformation des produits de la mer reste entier sur le territoire et des enseignements sont à tirer de cette expérience pour proposer de nouveaux modèles économiques.





UNE STRATÉGIE QUI A PORTÉ SES FRUITS : LES RÉSULTATS

ATELIER CUISINE

Portée par la criée d'Agde, la création d'un atelier de cuisine au sein du Belvédère offre des possibilités de dégustation pour attirer un toujours plus grand nombre de visiteurs, qu'ils soient individuels ou en groupes. Cet atelier permet de valoriser les produits de la mer tout en abordant des notions de développement durable en mettant en avant la diversité des espèces peu ou pas valorisées actuellement et en incitant les participants à consommer du poisson.



PAR LA LABELLISATION



IGP THAU

Porté par l'association des conchyliculteurs de Thau, le projet « IGP Huîtres de Thau » vise la labellisation de l'INAO. Il met en avant les spécificités des techniques d'élevage et des produits et apporte une réelle plus-value et une notoriété spécifique

aux produits labellisés. Il définit également la solution administrative et opérationnelle la plus adaptée pour gérer et animer la démarche, notamment par la création d'un OdG conchylicole (organisme de gestion) qui portera la démarche IGP Huîtres de Thau mais également le futur label rouge sur les huîtres exondées.

MÉDITERRANÉE SAUVAGE

Portée par l'OP SATHOAN, la marque commerciale « Méditerranée sauvage » permet un suivi de la chaîne de valeur du producteur jusqu'au restaurateur, avec un relais auprès des consommateurs et une communication sur les plats cuisinés avec ces produits locaux.





DÉFI 1

DES PROJETS PROSPECTIFS LIÉS À L'ÉCONOMIE CIRCULAIRE

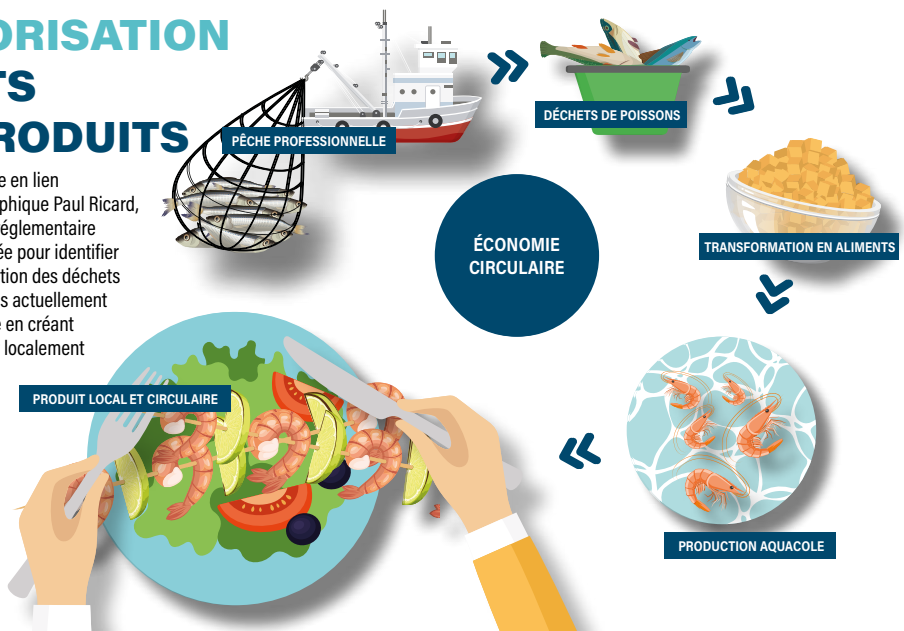


LES FILETS DE PÊCHE

Porté par le CEPRALMAR, le diagnostic sur le « recyclage des filets de pêche usagés » a qualifié et quantifié le renouvellement des différents engins de pêche sur le littoral de l'Aude, de l'Hérault et du Gard par les professionnels afin d'estimer les différents gisements de matière brute. Il a abouti à des propositions concrètes d'organisation de la logistique de recyclage des filets maillants et trémails autour des 4 principaux ports régionaux, Sète, Agde, Port la Nouvelle, Le Graud-Roi, en lien direct avec les gestionnaires de ports, la coopération maritime et l'entreprise Fil&Fab de Brest. Dans sa continuité, les ports et sites de débarquement locaux seront équipés de bacs dédiés à la collecte de filets de pêche usagés. Un démontage et une revalorisation sont envisagés, selon un modèle économique en cours d'élaboration.

LA VALORISATION DÉCHETS ET COPRODUITS

Portée par la criée d'Agde en lien avec l'Institut océanographique Paul Ricard, une étude de faisabilité réglementaire et technique a été réalisée pour identifier des solutions de valorisation des déchets de poissons et coproduits actuellement non utilisés, par exemple en créant des aliments pour élever localement des crevettes.





DÉFI 2

**DÉVELOPPER DES PRATIQUES
NOVATRICES
OU INNOVANTES
DANS LES ACTIVITÉS
HALIEUTIQUES**



**UNE STRATÉGIE
QUI A PORTÉ
SES FRUITS :
LES RÉSULTATS**

DATE CSP	PROJET	PORTEUR DE PROJET	MONTANT TOTAL PROJET	MONTANT PROJET THAU	FEAMP PROGRAMMÉ	RÉGION OCCITANIE	DÉPARTEMENT DE L'HÉRAULT	INTERCOMMUNALITÉ	AUTO-FINANCEMENT
PROJETS STRATÉGIQUES									
18/09/2019	Élaboration d'une stratégie conchylicole horizon 2030	CRCM	29 880€	29 880€	40%	20%	20%		20%
04/02/2020	Animation du contrat de filière conchylicole	CRCM	171 794€	107 371€	40%	30%	10%		20%
28/06/2021	Stratégie pour la pêche en Occitanie	CRPMEM	187 561€	46 890€	40%	40%			20%
21/04/2017	Schéma d'aménagement des zones conchylicoles sur Thau	SMBT	120 360€	120 360€	33,2%	16,6%	16,6%		33,6%
ÉTUDES PROSPECTIVES ET EXPÉRIMENTATIONS									
29/01/2019	NATIUSTRA, mise au point de méthodes de captage naturel d'huîtres creuses sur Thau	CEPRALMAR	76 766€	76 766€	40%		20%	20%	20%
28/06/2021	AURA LIZA élevage de muges dans les étangs languedociens	CEPRALMAR	130 555€	130 555€	40%	40%			20%
04/02/2020	Étude prospective de relance de la mytiliculture régionale en mer ouverte	CRCM	48 561 €	48 561€	40%	20%	20%		20%
29/01/2019	DUPPEM, Durabilité polyvalence des petits métiers	OP DU SUD	48 290 €	15 839€	40%	40%			20%
INNOVER POUR CONFORTER LES ACTIVITÉS									
21/04/2017	Capacité trophique de la lagune de Thau exportée par la conchyliculture, CapaThau	UNIVERSITÉ DE MONTPELLIER	41 747€	41 747€	40%				60%
25/01/2021	Mise en place et animation d'un réseau d'observation lagunaire sur Thau, ROL	SMBT	63 351€	63 351€	40%	40%			20%
05/04/2021	Recherche préventive et gestion d'alerte pour certains pathogènes des Huîtres creuses	SMBT	60 355€	60 355€	40%	20%			40%
05/04/2021	EC02-Phase 1 (Expertise et Conseil en Économie Conchylicole)	CEPRALMAR	20 895€	10 447€	40%	40%			20%
28/06/2021	CORELA complexification des récifs artificiels d'Agde	VILLE D'AGDE	64 922€	64 923€	40%	20%			40%
	TOTALFA2	13 PROJETS		817 286€	318 674€	199 788€	61 778€	15 353€	221 451€
					39,00%	24,45%	7,56%	1,88%	27,10%



DÉFI 2

DES PROJETS STRATÉGIQUES

STRATÉGIE CONCHYLICOLE ET CONTRAT DE FILIÈRE

Portée par le CRCM, une étude stratégique a été conduite en 2019 et 2020 par la chambre d'agriculture de l'Hérault afin de dresser un état des lieux des enjeux auxquels la filière doit faire face et de définir des axes de développement. Cette stratégie a conduit à une mobilisation partenariale importante et au recrutement, avec le Galpa Étang Mer Aude, d'une personne chargée de l'élaboration et de l'animation d'un ambitieux contrat de filière régional pour une durée de trois ans. Ce contrat unique en France, co-construit avec les acteurs institutionnels et les professionnels, a été signé en septembre 2021 par 9 partenaires. Il vise à assurer le renouvellement de la profession et à pérenniser les entreprises à horizon 2030 avec le soutien de l'État et des collectivités, sous la forme d'un engagement des partenaires à mener la centaine d'actions définies conjointement

SCHÉMA D'AMÉNAGEMENT DES ZONES CONCHYLICOLES

Porté par le SMBT, le Schéma d'aménagement des zones conchylicoles est un outil de développement des espaces accueillant les activités économiques conchylicoles. Il vise à les rendre plus performants, davantage en adéquation avec les besoins des entreprises et plus respectueux sur le plan environnemental et urbanistique. Ce schéma aboutit à une programmation d'investissements en termes d'infrastructures sur les zones conchylicoles, qui répondent aux besoins actuels et futurs des entreprises et seront déclinés dans le SCoT de Thau

STRATÉGIE PÊCHE

Pour la filière pêche, le CRPME Occitanie s'est engagé dans l'élaboration d'une stratégie régionale pêche à l'échelle des 4 Galpa d'Occitanie. Le projet a permis le recrutement d'une personne dédiée, l'organisation de très nombreuses réunions de concertation dans toutes les prud'homies du littoral et auprès de tous les partenaires de la filière. Il devra déboucher sur la signature d'un contrat de filière pour la pêche régionale en 2023.





DÉFI 2

DES ÉTUDES PROSPECTIVES



UNE STRATÉGIE
QUI A PORTÉ
SES FRUITS :
LES RÉSULTATS



MYTILICULTURE

Portée par le CRCM, une étude prospective sur le potentiel de redéploiement de la mytiliculture en mer a été réalisée et sera complétée par une analyse économique.

CAPATHAU

Portée par l'Université de Montpellier, à la demande des conchyliculteurs, une étude sur la capacité trophique de la lagune (CAPATHAU) a fait émerger la nécessité de disposer de données précises sur les productions en élevage dans la lagune, en associant plus étroitement les professionnels de la pêche et des cultures marines.



ROL

Porté par le SMBT, le Réseau d'observation lagunaire (ROL) s'inscrit dans la continuité de Capathau. Ce réseau vise à coordonner le recueil d'informations sur différents volets (production, sanitaire, biodiversité...) et à proposer une meilleure gestion des parcours zootechniques mais également de l'écosystème lagunaire en lien avec le bassin versant. Une personne a été recrutée au sein du SMBT pour mettre en place et animer ce réseau collaboratif et partenarial, ainsi que pour engager et suivre des études et des expérimentations.



PROJET PATHOGÈNES

Porté par le SMBT et intégré au ROL, le projet « pathogènes » propose aux conchyliculteurs des moyens de détection efficaces et rapides des pathogènes *Vibrio splendidus*, *Vibrio aestuarianus* et virus herpes OsHv-1 dans l'eau de mer, le liquide intervalvaire et les tissus digestifs. Cette méthode de suivi d'infection compléterait utilement le dispositif de surveillance passif (REPAMO) par une surveillance active, un moyen d'alerte et une traçabilité des épizooties.





DÉFI 2

DES PROJETS TECHNIQUES ET D'EXPÉRIMENTATION TRANSPOSABLES SUR D'AUTRES SITES

NATIUSTRA

Porté par le CEPRALMAR, le projet « NATIUSTRA » propose un parcours zootechnique approprié pour maximiser la survie et la qualité des naissains d'huîtres creuses, du captage au collage, afin de rendre autonomes les conchyliculteurs en termes de captage naturel sur la lagune de Thau.



ECO2

Porté par le CEPRALMAR, le projet « ECO2 - phase 1 » (Expertise et Conseil en Économie Conchylicole) vise la création d'un outil d'expertise économique des entreprises conchylicoles à l'échelle nationale. Les premiers travaux ont été consacrés au recueil des besoins des professionnels vis-à-vis d'une démarche technico-économique d'assistance à la filière par les quatre centres techniques régionaux (CTR) sur leurs territoires respectifs. Un réseau d'acteurs a été constitué pour accompagner la phase 2 d'ECO-2 qui débutera dans la foulée.

MUGES

Porté par le CEPRALMAR, le projet « MUGE » teste l'élevage de mulets (ou muges) dans les étangs occitans en validant la technique de production par un système IPRS (In-Pond Raceway System) et en évaluant l'impact de cet élevage sur l'écosystème naturel. Des résultats positifs favoriseront la diversification ou la création d'entreprises en aquaculture multi trophique intégrée.



CORELA

Porté par la commune d'Agde, le projet « CORELA » vise la complexification des récifs artificiels immergés dans l'aire marine protégée de la côte agathoise afin de soutenir durablement les activités de pêche et la biodiversité. La question des matériaux et de leurs impacts sur le milieu marin a souvent été critiquée dans les projets de récifs artificiels. Ce projet se veut innovant en proposant des sous modules de complexification éco-conçus avec la technique Géocorail (<https://seacure.fr/>) d'électrolyse de l'eau de mer. L'ensemble des sites aménagés par des récifs sur le littoral occitan pourrait bénéficier des résultats de cette expérimentation.





DÉFI 3

**FAIRE CONNAÎTRE
ET METTRE EN VALEUR
LES MÉTIERS
ET LES PRODUITS**



**UNE STRATÉGIE
QUI A PORTÉ
SES FRUITS :
LES RÉSULTATS**

DATE CSP	PROJET	PORTEUR DE PROJET	MONTANT TOTAL PROJET	MONTANT PROJET THAU	DLAL FEAMP THAU	RÉGION OCCITANIE	DÉPARTEMENT DE L'HÉRAULT	SAM	CAHM	AUTO-FINANCEMENT
OUTILS ET DÉMARCHES DE SENSIBILISATION AUTOUR DES MÉTIERS, POUR SUSCITER DES VOCATIONS										
04/02/2020	Découverte des métiers de la pêche et de la conchyliculture auprès des collégiens	ARDAM	21 007€	21 007€	40%		20%	10%	10%	20%
25/01/2021	Nouvelle vague, portraits de jeunes conchyliculteur(trices)	CEPRALMAR	47 015€	47 015€	40%		20%	20%		20%
OUTILS ET ACTIONS DE COMMUNICATION SUR LES PRODUITS, LES MÉTIERS, LES BONNES PRATIQUES ET LES SAVOIR-FAIRE										
24/05/2018	Stratégie de communication autour des huîtres et moules de Méditerranée 2 Galpa	CRCM	62 963€	39 352€	40%	13,33%	13,33%	13,33%		20%
01/06/2021	Outils de communication sur huîtres et moules de Méditerranée 2 Galpa	CRCM	23 048€	23 048€	40%	20%	10%			20% + PACA
30/01/2018	Stand de promotion et de valorisation des produits et métiers de la pêche	OP SATHOAN	15 819€	15 819€	40%	20%	10%	10%		20%
18/09/2019	Élaboration de 12 fiches recettes de produits méditerranéens	SCAPP	18 847€	18 847€	40%	40%				20%
OUTILS ET DÉMARCHES DE COORDINATION INTER-FILIÈRES										
18/09/2019	#Thaumedaddict valorisation des produits de la mer et de la lagune	CCI DE L'HÉRAULT	57 595€	57 595€	40%	22,64%		17,36%		20%
26/06/2020	Ancre des savoirs, centre de ressources pédagogiques, pêche et conchyliculture 4 Galpa	CPIE BASSIN DE THAU	170 363€	42 591€	40%	30%		10%		20%
29/01/2019	Référentiel de formation à la transformation des produits de la mer	LYCÉE DE LA MER	14 414€	14 414€	40%	40%				20%
	TOTAL FA3	9 PROJETS	431 069€	279 687€	111 875€	52 140€	22 738	32 591€	2 101€	58 242€
					40,00%	18,64%	8,13%	11,65%	0,75%	20,82%



DÉFI 3

DOTER LE TERRITOIRE ET LES ORGANISATIONS PROFESSIONNELLES DE MOYENS DE COMMUNICATION OPÉRATIONNELS ET FÉDÉRATEURS

HUÎTRES ET MOULES DE MÉDITERRANÉE

Portée par le CRCM, une démarche de communication sur les « Huîtres et Moules de Méditerranée - élevées sur cordes » a permis de fédérer l'ensemble des professionnels de Méditerranée française autour d'une image et de messages clés. La conchyliculture méditerranéenne est dorénavant dotée d'une stratégie de marque et d'outils de communication opérationnels (site internet, logos, kakémonos...). Cette bannière fédératrice peut être relayée au sein d'événements marquants (Escale à Sète...) ou déclinée par les collectivités partenaires. Ces outils seront mobilisés dans des campagnes ambitieuses de conquête du marché toulousain, autour de « la mer et ses produits en Occitanie », en mobilisant les ressources de l'IRQUALIM en termes d'organisation et de communication, et en valorisant les démarches impulsées lors du DLAL FEAMP (Huîtres et moules de Méditerranée, IGP Huîtres de Thau).



STAND SATHOAN

Porté par l'OP SATHOAN, un stand « Pêcheurs de Sète » a été créé et déployé pour la manifestation « Escale à Sète » (2018 et 2022). Cette identité a été déclinée dans « Pêcheur d'Occitanie » par la Région afin de doter la filière d'éléments visuels communs.

RECETTES SCAPP

La Société Coopérative Artisanale de Poissonniers Professionnels, basée à Toulouse, a élaboré et fait imprimer 12 fiches recettes autour d'espèces méconnues et a transmis ces fiches auprès de l'ensemble de ses adhérents au niveau national. Ces fiches sont également largement diffusées sur le territoire (offices du tourisme, Belvédère de la criée d'Agde, musée de l'huître...) et lors d'événements marquants (Escale à Sète, Salon Régéal..).

THAUMEDADDICT

Autour des produits et des métiers des filières maritimes une campagne ambitieuse a été déployée par la CCI (#ThauMedAddict), qui s'est traduite par un dossier de presse autour de 5 axes, diffusé auprès des « influenceurs » et une campagne « les filières font leur cinéma » avec des affiches déclinant le monde maritime local dans des titres de films emblématiques et connus de tous. Cette campagne va être reprise par l'Office de tourisme intercommunal de Sète Agglopôle au travers de nouvelles affiches de films.



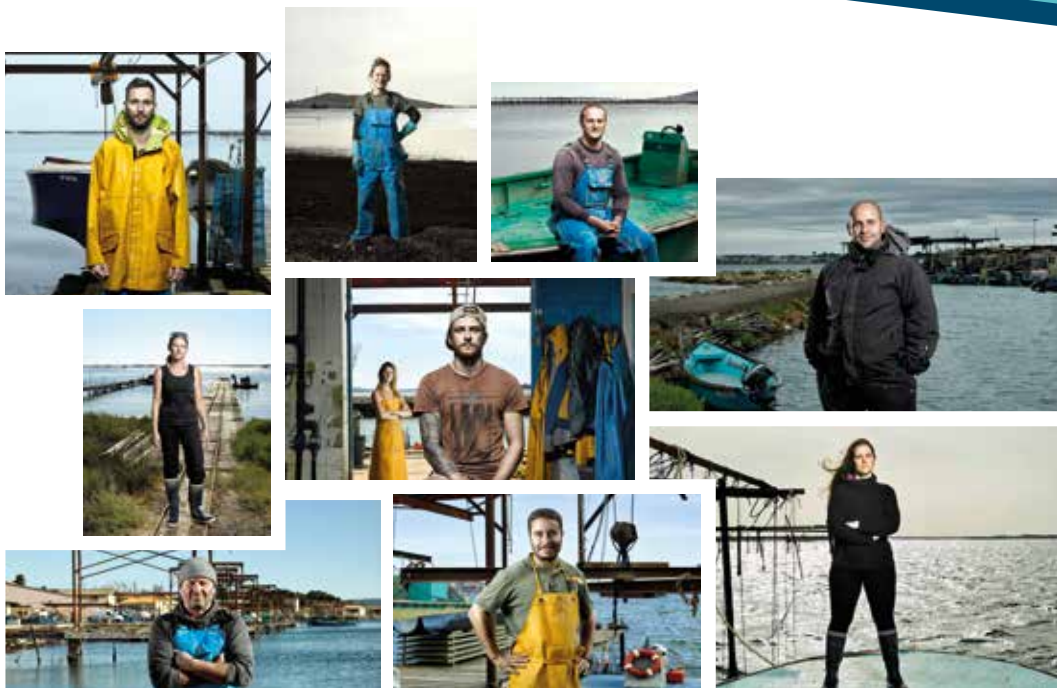


DÉFI 3

**DES OUTILS ET DÉMARCHES
DE SENSIBILISATION
AUTOUR DES MÉTIERS,
POUR SUSCITER DES VOCATIONS**



**UNE STRATÉGIE
QUI A PORTÉ
SES FRUITS :
LES RÉSULTATS**



NOUVELLE VAGUE

Le CEPRALMAR a porté la réalisation de « Nouvelle vague, portraits de 12 jeunes conchyliculteurs(trices) » intégrant des textes autour de leurs parcours, de leurs passions et des différentes facettes du métier. Un livre et une exposition font connaître ce métier auprès de nouveaux publics. Les supports peuvent être utilisés dans divers salons en lien étroit avec le Lycée de la Mer Paul Bousquet.

ARDAM COLLÈGE

Porté par l'Ardam, le projet éducatif « pêche et conchyliculture en collège » est mené avec les collégiens de 4 classes sur les territoires de Sète Agglopôle Méditerranée et de la Communauté d'Agglomération Hérault Méditerranée, sur 2 années scolaires. Il s'agit de sensibiliser les collégiens du territoire aux métiers de la conchyliculture et de la pêche afin de susciter des vocations. Des supports vidéo courts et attractifs (clips) sont élaborés par les jeunes autour de ces métiers en collaboration avec Petitcopek, rappeur sétois.

Ces vidéos seront largement diffusées et utilisées par différents partenaires dans une démarche active de communication auprès de jeunes et de personnes en reconversion professionnelle.



DÉFI 3

DISPOSER D'OUTILS DE SENSIBILISATION AUTOUR DES MÉTIERS ET DES PRODUITS À L'ÉCHELLE DE L'OCCITANIE

L'ANCRE DES SAVOIRS

Porté par le CPIE à l'échelle de l'Occitanie, le projet « l'Ancre des Savoirs » vise la mise en place d'un centre de ressources sur les produits et les métiers de la pêche et des cultures marines. Outre le recensement de tous les outils disponibles localement, le projet propose l'adaptation au contexte méditerranéen ou la création de 8 nouveaux outils, répondant en priorité aux besoins des producteurs, pêcheurs et conchyliculteurs, en particulier pour l'accueil de publics dans les mas conchylicoles mais également à destination des animateurs associatifs et des enseignants.



OUVRIRE AUX PÊCHEURS ET CONCHYLICULTEURS DE NOUVELLES OPPORTUNITÉS DE DIVERSIFICATION D'ACTIVITÉS

LE LYCÉE DE LA MER

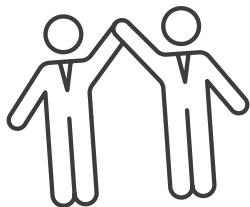
Le lycée de la mer a proposé un référentiel de formation « transformation » permettant aux professionnels de se lancer dans la transformation de leurs produits afin de mieux les valoriser et de diversifier leurs gammes sur les différents marchés.





DÉFI 4

COOPÉRER AVEC D'AUTRES GALPA



UNE STRATÉGIE
QUI A PORTÉ
SES FRUITS :
LES RÉSULTATS

DATE CSP	PROJET	PORTEUR DE PROJET	MONTANT TOTAL PROJET	MONTANT PROJET THAU	DLAL FEAMP THAU	RÉGION OCCITANIE	DÉPARTEMENT DE L'HÉRAULT	AUTO-FINANCEMENT
21/04/2017	Ora maritima interGalpas	SMBT	50 000€	50 000€	50%	15%	15%	20%
26/06/2200	Journal des territoires	SMBT	44 838€	18 566€	50%	30%		20%
	TOTAL FA4	2 PROJETS		68 355€	34 177€	13 038€	7 468€	
					40%	19,07%	10,93%	20%

ORA MARITIMA

Portées par le SMBT, les assises « Ora maritima » édition spéciale pêche et conchyliculture organisées en septembre 2017 ont rassemblé 17 des 23 Galpa nationaux. Elles ont permis notamment aux différents animateurs(trices) des Galpas nationaux et aux représentants des Régions littorales de mieux se connaître pour favoriser l'échange de bonnes pratiques tout au long du programme. Des ateliers techniques ont rassemblé partenaires locaux et acteurs des autres territoires autour de 3 thèmes prioritaires pour le territoire de Thau et sa bande côtière : l'installation dans les filières maritimes, la communication sur les produits et les métiers, ainsi que la gestion environnementale des milieux de production.

La plus-value de cette manifestation a été d'associer le grand public à travers l'organisation d'une journée dédiée visant à valoriser les métiers et les produits de la pêche et des cultures marines ainsi que leurs sites et environnement de production.



GENS DE MER ET DE LAGUNES

Portée par le SMBT, la réalisation d'un magazine des territoires « Gens de mer et de lagunes » met en exergue de façon concrète le lien territoire / activités. Ces fascicules présentent les activités pêche et cultures marines au niveau de la Région Occitanie avec une édition spéciale pour chacun des 3 littoraux des Galpas : Vidourle-Camague, Thau et sa bande côtière, Etang-Mer-Aude. Libres d'accès et validés par les acteurs professionnels, ils sont mis à la disposition de tous les partenaires souhaitant communiquer sur ces métiers : organisations professionnelles, offices du tourisme, lieux d'accueil (Musée de l'étang de Thau, Belvédère de la criée d'Agde, mas conchylicoles proposant l'accueil de public..).



DÉFI 5

CONDUIRE UNE ANIMATION DE TERRAIN DE 2017 À 2021

	MONTANT PROJET THAU	DLAL FEAMP THAU	RÉGION OCCITANIE	DÉPARTEMENT DE L'HÉRAULT	AUTO- FINANCEMENT
Montant programmé	357 854€	178 927€	53 678€	50 127€	75 122€
		50%	15%	14%	21%



INFORMER ET ACCOMPAGNER

La démarche DLAL sur le territoire de Thau s'est caractérisée par une forte présence de terrain et par la recherche de nouveaux partenaires au sein du territoire de projet ou dans sa périphérie. **Plus de 100 réunions ou visioconférences par an** ont permis de répondre aux principaux objectifs de l'animation : informer (354 rencontres), structurer les projets et assurer leur montage technique et financier (167), assurer le suivi de l'opération et faciliter la liquidation (139). Tout au long de la vie du projet, un accompagnement rapproché a été proposé aux porteurs de projets, avec une intensité variable d'un projet à l'autre.

Au-delà des résultats en termes financiers et de programmation, le programme a créé une réelle dynamique locale qui s'est traduite par une forte participation aux comités de sélection mais aussi aux groupes de travail thématiques organisés depuis 2017 pour

stimuler la créativité des partenaires locaux. Ces groupes de travail ont associé les acteurs de la pêche et des cultures marines, le monde associatif, la chambre d'agriculture, la CCI, les offices de tourisme, les élus des communes du périmètre... et mobilisé de nombreux acteurs qui n'étaient pas intervenus jusqu'alors localement (poissonniers écaillers de la SCAPP et de l'OPEF, Institut Océanographique Paul Ricard, mission locale d'insertion, Croix rouge insertion, MIN de Montpellier et Toulouse, Comité régional conchylicole Bretagne Sud, autres GALPA français...).

Les thématiques ont été relayées au fil du temps par les acteurs locaux, en particulier dans le cadre du contrat de filière conchylicole et de ses 105 actions programmées mais également dans le Projet alimentaire de territoire, en particulier pour la création de lien entre les produits de la terre et de la mer.

VALORISER LES RÉSULTATS DU PROGRAMME DLAL FEAMP

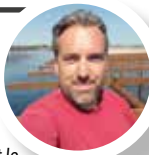
Afin de mettre à la disposition de tous les résultats du programme 2016-2021, le site internet du DLAL du Bassin de Thau (dlalbassindehau.fr) proposera un onglet permettant d'accéder aux descriptions de chaque projet et de télécharger un ensemble de documents : fiche projet détaillée, article journalistique présentant le projet et ses résultats, rapports finaux, photos et films etc. afin de rendre les résultats accessibles à tous.

Les résultats et outils ont également été présentés à plusieurs reprises aux autres Galpa français membres du réseau national.

Paroles d'acteurs

issues des lettres de soutien pour la nouvelle candidature DLAL FEAMPA

« Le partenariat entre le SMBT et les organisations professionnelles maritimes dans le cadre du DLAL FEAMPA a été exemplaire. La concertation entre nos structures a été permanente et le bilan des actions menées dans le cadre du DLAL est très positif. Dans le contexte du changement climatique qui impacte fortement nos filières et face à une demande des consommateurs qui évolue vers plus d'exigences, la mise en place d'un programme de soutien DLAL FEAMPA est plus nécessaire que jamais ».



Patrice LAFONT, Président du CRCM

« Nous soutenons cette démarche dynamique et structurante qui, par son travail avec les acteurs et au plus proche des richesses locales contribue à accroître la valorisation de la filière pêche des territoires de Thau et de sa bande côtière ».



Bernard PEREZ, Président du CRPMEM Occitanie

« Lors de la dernière programmation, l'investissement du SMBT a été exemplaire. Le grand nombre de projet engagé est la preuve concrète de ce dynamisme. La nouvelle programmation sera l'occasion de poursuivre cette dynamique vers un développement local adapté aux changements sociétaux et dans une transition écologique opérationnelle ».



Renaud DUPUY DE LA GRANRIVE, Directeur du milieu marin, ville d'Agde

« Suite à la mobilisation de tous et aux bons résultats obtenus dans le DLAL FEAMPA sur notre territoire, la Région Occitanie a, en 2022, augmenté notablement le montant des fonds européens destinés au Galpa de Thau et sa bande côtière. C'est donc dans de bonnes conditions et avec un enthousiasme renouvelé que le Comité de sélection et de pilotage, élargi à de nouveaux partenaires, poursuivra ses échanges et ses missions sur la programmation 2022-2027 ».



Alain VIDAL, Président du Comité de sélection et de pilotage du Galpa de Thau et sa bande côtière, Maire de Loupian

« Animer un Galpa, c'est ouvrir le champ des possibles en suscitant la créativité, c'est accompagner les porteurs de projets, de l'idée à la réalisation concrète, c'est faciliter les démarches lors du montage technique et financier du dossier, mais aussi suivre les avancées et éviter les anicroches en cours de réalisation. C'est avant tout favoriser la proximité, l'écoute, la confiance ».

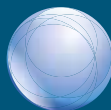


Béatrice PARY, Animatrice du Galpa de Thau, extrait du site du réseau national des Galpas français



**DLAL
FEAMP**

LE DÉVELOPPEMENT LOCAL
PAR LES ACTEURS LOCAUX (DLAL)
DU FONDS EUROPÉEN POUR LES AFFAIRES
MARITIMES ET LA PÊCHE (FEAMP)



**Syndicat Mixte
du Bassin de Thau**

SYNDICAT MIXTE DU BASSIN DE THAU
328 quai des Moulins - 34200 Sète - Tél. 04 67 74 61 60
contact@smbt.fr - www.smbt.fr - www.dlalbassindehau.fr